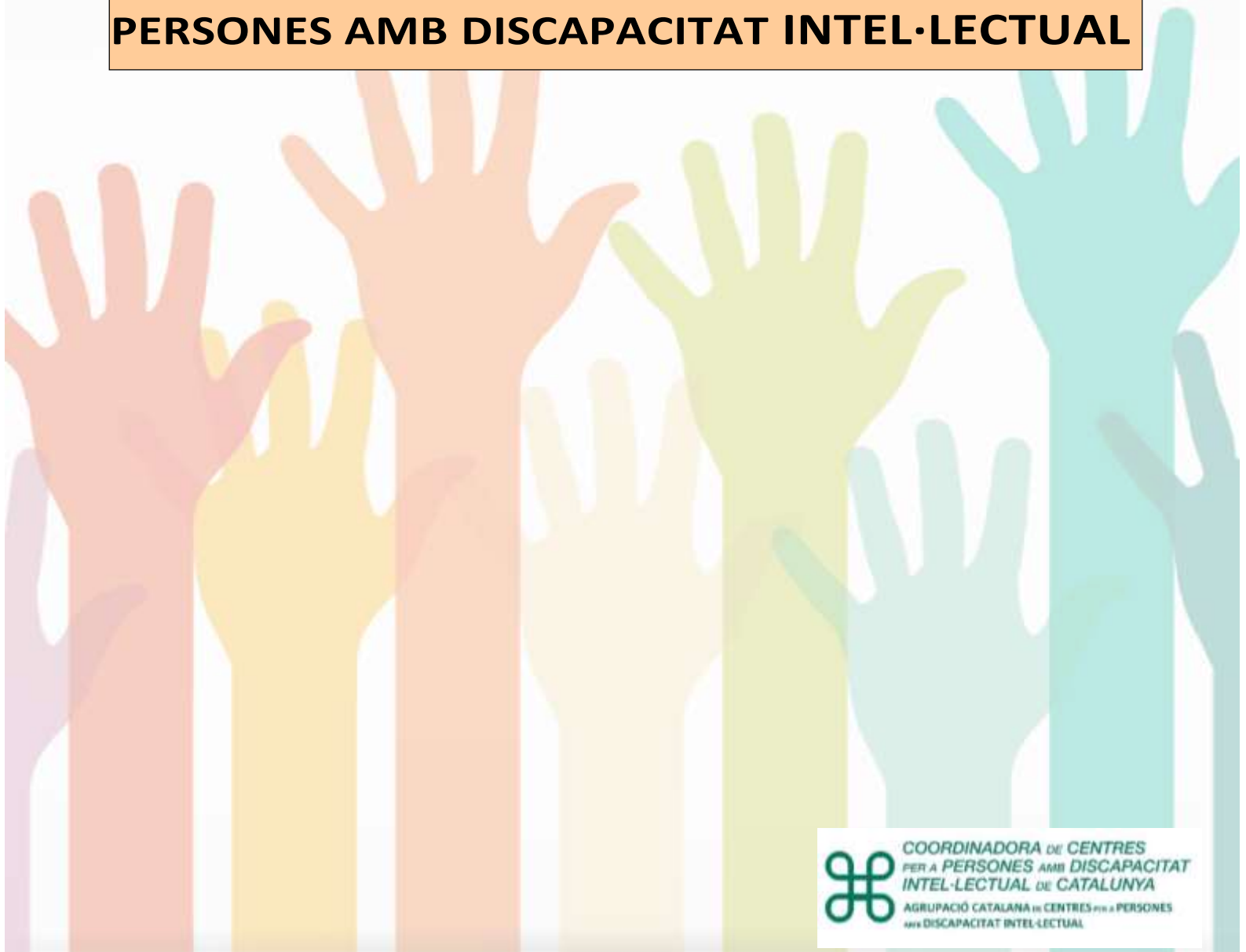


**COORDINADORA DE CENTRES PER A PERSONES  
AMB DISCAPACITAT INTEL·LECTUAL DE  
CATALUNYA**

# **MEMÒRIA 2022**

**AGRUPACIÓ CATALANA DE CENTRES PER A  
PERSONES AMB DISCAPACITAT INTEL·LECTUAL**



**COORDINADORA DE CENTRES  
PER A PERSONES AMB DISCAPACITAT  
INTEL·LECTUAL DE CATALUNYA**  
AGRUPACIÓ CATALANA DE CENTRES PER A PERSONES  
AMB DISCAPACITAT INTEL·LECTUAL



## PREÀMBUL:

Com cada any, volem presentar-vos la Memòria d'Activitats 2022 de la CCPC i ACCP.

A més de ser un exercici de transparència en vers la gestió realitzada, és una mostra de les actuacions més destacades dutes a terme per l'Associació i l'Agrupació en vers als quatre eixos més rellevants per a nosaltres: Persones, Entitats, Sector i Administració.

El gran esforç d'aquest any, ja passat, ha estat principalment treballar i defensar un finançament digne per millorar els recursos d'atenció a les persones i els seus professionals. Ha estat prioritari defensar davant de l'Administració la situació arrossegada des de l'inici de la pandèmia, els darrers anys sense increments i la fuga de professionals a altres sectors; reclamar recursos i compromisos no complerts per tal de RECONÈIXER el sector. Hem mantingut l'assessorament, el recolzament, la informació actualitzada i permanent, i el suport a les entitats.

Durant aquests dotze mesos ens hem hagut d'anar adaptant en funció dels brots que anaven apareixent, puntuals i localitzats, fent possible en alguns moments retrobaments i sessions presencials combinades amb telemàtiques.

Amb aquesta memòria volem explicar, esquemàticament, el que hem fet durant aquest any i us volem agrair la vostra col·laboració i esforç.



**SOM TERCER SECTOR: SOM FONAMENTALS**  
**PER UNA MILLORA DELS RECURSOS I LA DIGNIFICACIÓ DEL**  
**SECTOR**



# ÍNDEX



**PÁG. 4**

PRESENTACIÓ CCPC I ACCP

VALORS, MISSIÓ I OBJECTIUS

**PÁG. 6**

**PÁG. 8**

ÓRGANS DE GOVERN

MEMÒRIA ACTIVITATS

**PÁG. 11**

➤ ACTIVITATS CCPC 2021

PÁG. 12

➤ ACTIVITATS ACCP 2021

PÁG. 26



**La Coordinadora de Centres per a persones amb Discapacitat Intel·lectual de Catalunya (CCPC)** és una Federació d'Associacions i entitats que es dediquen a la prestació de serveis d'atenció a persones amb discapacitat intel·lectual i del desenvolupament, (Inscrita en el Registre d'Associacions del Departament de Justícia de la Generalitat de Catalunya amb el núm. 194 de la secció 2ª del Registre de Barcelona. També inscrita en el registre d'Entitats, Serveis i Establiments Socials del Departament de Benestar i Família de la Generalitat de Catalunya, amb el núm. E-03096).

La Federació és una entitat de caràcter voluntari i sense cap afany de lucre que es regeix pels seus estatuts i la legislació aplicable. La Coordinadora té el seu àmbit d'actuació a tot el territori de Catalunya, fomentant una estructura el més descentralitzada possible.

### **Agrupació Catalana de Centres per a Persones amb Discapacitat Intel·lectual – ACCP**

Constituïda l'any 1995, és la patronal referent en el sector de les entitats que presten servei a persones amb Discapacitat Intel·lectual i Trastorns del Desenvolupament, amb graus diversos de suport.

Es la patronal que negocia el Conveni Col·lectiu de Treball de Catalunya de Residències, Centres de Dia i Llars-residència per a l'atenció de persones amb Discapacitat Intel·lectual.



**COMUNICACIÓ**

**PROFESSIONALITAT**

**QUALITAT**

**RESPONSABILITAT**

**COMPROMÍS**



**ELS NOSTRES VALORS**

Coordinadora de Centres per a Persones amb Discapacitat Intel·lectual de Catalunya

Agrupació Catalana de Centres per a Persones amb Discapacitat



## **MISSIÓ**

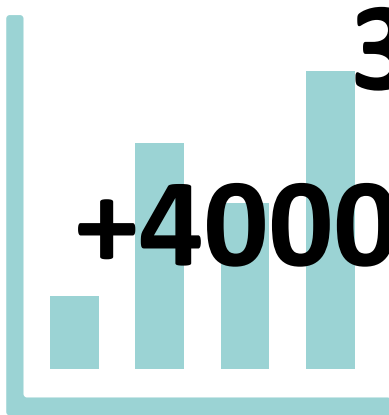
Aconseguir la millora de la qualitat de vida de les persones amb discapacitat intel·lectual ateses en els centres, així com millorar la qualitat de servei d'aquests establiments.

## **OBJECTIUS**

- La interrelació en un espai d'interessos comuns de totes les persones que treballen, col·laboren o estan interessades en l'àmbit de la Discapacitat intel·lectual i del desenvolupament (DID) i l'atenció a les persones afectades per aquests trastorns.
- Impulsar la participació i la col·laboració activa de les entitats sòcies en els treballs col·lectius, d'intercanvi d'experiències i de coordinació d'accions i projectes.
- Promoure entre la societat la informació relacionada amb les persones amb DID i la seva atenció i sensibilitzar-la en aquests aspectes mitjançant l'edició i/o difusió de publicacions .
- Promoure l'estudi i la investigació operativa de nous mètodes, tècniques i procediments d'atenció i assistència a persones amb DID i fer difusió dels resultats mitjançant grups de treball.
- Impulsar les relacions amb d'altres organitzacions, associacions, entitats o federacions de caràcter similar a fi de sumar esforços en el sector de la discapacitat intel·lectual mitjançant accions conjuntes, convenis de col·laboració etc.
- Promoure la creació de centres, institucions i activitats a favor de les persones amb DID, sense entrar en la gestió d'aquests centres o establiments d'assistència.
- La Federació assumirà la representació col·lectiva de les entitats associades per a la defensa d'interessos comuns.
- I en general, tots aquells objectius que permetin una millor atenció de les persones afectades de discapacitat intel·lectual i del desenvolupament.



L'any 2022 van ser **MÉS** de **4.500** les persones amb discapacitat intel·lectual i del desenvolupament ateses en els diferents serveis de les Entitats sòcies de la CCPC.



**31 ENTITATS**  
**+4000 PROFESSIONALS**





## ÒRGANS DE GOVERN:

### ASSEMBLEA GENERAL:

L'Assemblea general esta formada pels representants de totes les entitats federades. Recull l'expressió de la voluntat dels membres associats, manifestada a través dels seus delegats.

### JUNTA DIRECTIVA:

La Junta Directiva per aquest 2022 tant de la **COORDINADORA DE CENTRES PER A PERSONES AMB DISCAPACITAT INTEL·LECTUAL DE CATALUNYA - CCPC** (G60388352) com de **l'AGRUPACIÓ CATALANA DE CENTRES PER A PERSONES AMB DISCAPACITAT INTEL·LECTUAL- ACCP** (G63757405) ha estat formada per:

Presidència:	Sra. Misericòrdia Rodríguez i García Fundació Villablanca
Vicepresidència:	Sr. Ramón Ramells Nieto Fundació Vallparadís
Secretaria:	Sr. Manel Pech i Solà APASA
Tresoreria:	Sra. Montserrat Estrada Giravent Fundació Privada Atendis
Vocals:	Dr. Joaquim Serrahima i Viladevall Catalonia Fundació Creativa
	Sr. Antoni Espinal i Freixas Fundació Ampans
	Sr. Eduard Martin Puente Fundació Vallès Oriental
	Sra. Lourdes Mas Casanovas Fundació Finestrelles





### **Comissió Permanent de Tècnics:**

La Comissió Permanent de Tècnics és el màxim òrgan tècnic de la Coordinadora i està composta per diferents tècnics proposats per les entitats associades i elegits entre els diferents membres que formen part de la Coordinadora.

La Comissió Permanent de Tècnics treballa en coordinació amb la Junta Directiva en la consecució dels objectius tècnics de la Coordinadora (investigació, formació, desenvolupament i seguiment de la Plataforma d'indicadors de la CCPC, publicació d'estudis, creació de nous grups de treball, etc.).

Igualment la Comissió Permanent de Tècnics és la que proposa i incentiva la creació de nous grups de treball integrats per diferents professionals dels centres de la Coordinadora i supervisa el treball de les diferents comissions de treball tècnic.

Els projectes que desenvolupa actualment i que depenen directament d'aquesta Comissió son:

1. Disseny del Pla Formatiu Anual.
2. PIC (Plataforma d'Indicadors de la Coordinadora).
3. Coordinació de diversos Grups de Treball tècnic
4. Jornades de la CCPC (edició cada 2 anys alterns)
5. Matinal de la CCPC ( anys alterns, els anys que no hi ha Jornades)
6. Organització de viatges y visites a altres Entitats i Centres com a activitat formativa de coneixença d'altres models i d'intercanvi professional.
7. Representació de la CCPC, per delegació de la Junta Directiva, en reunions o comissions o taules de caire tècnic amb l'Administració o en ponències, en congressos, simposiums o qualsevol altre esdeveniment del sector en el què la Junta consideri adient participar.



**Composició 2022:**

<b>Sra. Concepció Palacín Pahí</b>	<b>Fundació Villablanca</b>
<b>Sra. Marisol Bordonada Tirado</b>	<b>Catalonia Fundació Creativa</b>
<b>Sr. Ramón Ramírez Berengué</b>	<b>ConSORCI Sant Gregori</b>
<b>Sra. Juliana Reyes Martin</b>	<b>Fundació Vallparadís</b>
<b>Sra. Mercè Martret Valero</b>	<b>Fundació Aspronis</b>
<b>Sra. Maite González-Nicolas Ceron</b>	<b>Catalonia Fundació Creativa</b>
<b>Sra. Roser Martinez Vilanova</b>	<b>Fundació Vallparadís</b>
<b>Sra. Laia Anguera i Pla</b>	<b>Fundació Ave M<sup>a</sup></b>
<b>Sra. Mireia Valdés</b>	<b>Fundació Ampans</b>
<b>Sra. Rafael Martinez Leal</b>	<b>Fundació Villablanca</b>
<b>Sra. Mireia Rodriguez Castello</b>	<b>Fundació Atendis</b>

# MEMÒRIA D'ACTIVITATS

2022



# ACTIVITAT 2022 CCPC

## Generalitat de Catalunya

---

Un any més, la CCPC ha participat en diferents reunions, jornades i actes amb el Govern de la Generalitat en pro de les persones amb discapacitat intel·lectual i del desenvolupament del sector. L'objectiu principal d'aquestes activitats segueix sent el de treballar per la defensa dels drets de tot el col·lectiu i facilitar la tasca de les entitats que hi treballen.

Enguany i seguint la tendència dels darrers anys, s'han mantingut les reunions amb el Departament; hem estat referents a l'hora de treballar i comentar les accions més adients i ajustades a les nostres necessitats:

### 1. Reunions:

- ✓ 2 Reunions Conselleria de Drets Socials
- ✓ 1 Reunió Secretaria General Drets Socials
- ✓ 7 Reunions amb la participació de la Secretaria d'Afers Socials i Família.
- ✓ 8 Reunions amb participació de la Direcció General d'Autonomia i Discapacitat.
- ✓ 2 Reunions amb la participació de la Direcció General de Planificació en Salut.
- ✓ 2 Reunions amb la participació de la Direcció de Prestacions Socials
- ✓ 2 Reunions amb la participació de la Direcció General de Provisió de Serveis
- ✓ 1 Compareixença al Parlament de Catalunya.
- ✓ Consell de Relacions Laborals: Estratègia Catalana de Seguretat i Salut laboral (2021-2026).
- ✓ 1 Reunió amb la participació del departament de Salut. Agència Integral Social i Sanitària.
- ✓ 1 Webinar amb la participació de la Secretaria de Salut Pública: Vacunació contra la covid-19 i la grip en centres residencials.
- ✓ 1 Jornada d'Atenció Integral Social i Sanitària a Catalunya "Present i futur".
- ✓ 1 Cicle formatiu de Negociació Col·lectiva: El rol del marc institucional a Catalunya.

- ### 2. Hem seguit treballant i reclamant un enfortiment i re valorització dels recursos proporcionats per l'Administració. Escrits als diferents departaments demanant

la dignificació del sector amb increments de mòduls i tarifes que compensin l'infrafinançament patit els darrers anys . Vàrem assistir a la compareixença **de la Comissió de Drets Socials del Parlament de Catalunya** en l'aprovació dels pressupostos 2023; aquesta compareixença es va sol·licitar el passat mes de març de 2022, quan es va fer la roda de premsa conjunta amb La Confederació #PerUnFinançamentJust.

3. Signatura d'un Acord amb l'Administració per incrementar les tarifes 2022 deixant sempre sobre la taula que cal una previsió i compromís a futur que realment impulsi i ajudi a les entitats en la gestió dels serveis i atenció a les necessitats dels perfils dels usuaris. Incrementos insuficients tot i la voluntat i canvi de tendència del Departament.
4. Ampliació del document de treball i escrits vinculats al pla de recuperació: estudi evolutiu, congelació i compromisos incomplets (2009-2022).
5. Mediació en la gestió d'incidències generals: instruccions de facturació, cobrament extracovid per als serveis línia J, pagament extraordinari als professionals de neteja, sobre costos sobrevinguts per la situació econòmica del moment, etc.
6. Roda de premsa i treball conjunt del sector, canalitzat a través de La Confederació, reclamant finançament i dotació dels serveis. Campanya en xarxes socials. Aquestes actuacions va acabar amb la compareixença davant la Comissió de Drets Socials del Departament per parlar del Finançament Just.
7. Acords i col·laboracions amb altres Patronals i/o federacions que estan presents al Sector per aconseguir més força i solidesa sense perdre la mirada en l'atenció a persones amb Discapacitat Intel·lectual, mitjançant serveis de llar i residencial.
8. Organització, des de la Comissió d'Experts Tècnics de la Coordinadora, Formacions i Jornades d'interès pel Sector.
9. Publicacions al Twitter de l'entitat en diferents ocasions reclamant dignificació del sector; demanda de recolzament per part de l'Administració etc. Continuitat a la campanya conjunta #Som Essencials amb altres entitats del Tercer Sector.
10. Publicacions de notes de premsa compartides amb altres entitats.
11. Seguiment iniciatives legislatives impulsades per la Generalitat de Catalunya per aconseguir un marc favorable al Tercer Sector Social com a aliat estratègic en la provisió de serveis públics d'atenció a les persones.
12. Col·laboració amb diferents comissions de treball per reclamar conjuntament unes polítiques públiques que assegurin la cobertura dels drets socials.
13. Reclamació d'un pla de recuperació que garanteixi:
  - ✓ recuperar la manca de finançament per part de l'Administració i poder avançar en la qualitat de l'atenció.

- ✓ la sostenibilitat dels serveis i la millora de les condicions laborals dels professionals. Estudi d'equiparació amb altres sectors, dignificació de l'atenció a les persones.
14. Davant l'important impacte a l'àmbit residencial, centre de dia i llar de sobre costos vinculat al context mundial d'increment de preus energètics, i els costos alimentaris, hem fet un estudi específic que s'ha fet arribar al Departament de Drets Socials reclamant dotació per fer-hi front en línia amb altres àmbits.
  15. Durant el 2022 hem estat insistents en la gestió de la concertació dels serveis subvencionats mitjançant Línia J tant per la tramitació i estat del mòdul econòmic com per el greuge comparatiu arrossegat des de 2021 respecte als serveis ja concertats en el cobrament del mòdul extracovid.
  16. Converses -sobre els serveis de gestió delegada; alguns d'aquests serveis estan finançats amb tarifes per sota de la Cartera (entre el 4 i el 7%).

Aquest 2022 ha canviat la tendència dels darrers anys i s'ha publicat un increment de tarifa. Tot i la voluntat del departament de millorar el finançament, aquests increments no reverteixen la situació econòmica dels darrers anys (increments IPC i despesa en subministres).

Des de la CCPC – ACCP seguirem demanant un finançament que permeti millorar els serveis que prestem als nostres usuaris, millorar les condicions salarials dels nostres professionals per evitar la fuga de talent, i dotar a les entitats dels recursos necessaris per evitar les tensions en tresoreria i la sostenibilitat de les mateixes en el temps. Demanem un pla de finançament a futur que ajudi en la organització i previsió de projectes i nous models d'atenció.

Cal afegir la complexitat actual en la gestió i assistència dels nous ingressos que necessiten d'altres suports i nous recursos que garanteixin la seva qualitat de vida. En aquesta línia és de vital importància la renovació i actualització de la Cartera de Serveis Socials.

Des de la CCPC seguirem **persistint i pressionant** a l'hora de defensar les necessitat del sector. L'evidència d'aquests darrers anys i que ja veníem exposant a l'Administració, es que **som serveis ESSENCIALS i motor per a l'Economia del País.**

## Comissió de Discapacitat, Salut Mental i Atenció Precoç

---

La CCPC - ACCP és part activa de la Confederació a través de la Comissió de Discapacitat, Salut Mental i Atenció Precoç, juntament amb d'altres Entitats representatives del sector.

La Confederació és l'organització empresarial que des de l'any 1997 representa a les entitats no lucratives – associacions, cooperatives d'iniciativa social i fundacions – que presten serveis socials i d'atenció a les persones a Catalunya.

En el si d'aquesta Comissió, i també de forma directa, hem seguit treballant en diferents eixos d'actuació per tal d'avançar en la consecució dels següents objectius:

- Incidir en l'àmbit social i polític per aconseguir un pla de recuperació del sector i millora del finançament dels serveis públics d'atenció a persones amb discapacitat intel·lectual:
  - Representant i actuant com interlocutors amb l'administració pública corresponent.
  - Denunciant, sensibilitzant i fent difusió de la situació d'infr finançament crònic que pateix el sector. Roda de premsa i campanyes en xarxes #PerUnFinançamentJust.



- Escrits dirigits a la Secretaria d'Afers Socials i Famílies i Provisió de Serveis entre d'altres
- Enquesta sobre l'increment extraordinari de costos de subministrament i impacte a les entitats la Taula i la Confederació
- Seguiment del triple marc legislatiu:
  - Llei del Tercer Sector Social
  - Llei d'Acció Concertada
  - Llei d'Economia Social i Solidària

Sota el paraigües de La Confederació i per donar una perspectiva transversal de 3r sector en general, des de la Comissió de Discapacitat s'ha participat i fet seguiment

mensual del Pla d'acció d'aquesta entitat, convenis col·lectius que es negocien entre d'altres.

Per altra banda, sota aquest paraigües, també col·laborem i participem en diversos grups de treball transversal; aquests són:

- Ocupació i gestió de persones
- Comunicació
- Dones i Tercer Sector Social
- Mapa de relacions laborals

A través de la comissió informem a les entitats de programes i accions que poden ser del seu interès:

- Circulars jurídiques.
- Reforçar el reconeixement del Tercer Sector com a agent de transformació social i econòmica a través de la promoció dels Premis La Confederació.
- Fomentar models de gestió propis de l'Economia Social. Programa d'acompanyament per a la millora de la Governança Democràtica al Tercer Sector de Catalunya.
- Incidir social i políticament per aconseguir millores en el finançament del serveis socials i d'atenció a les persones.
- Estar presents en espais de representació, participació i treball vinculats amb el sector de serveis a les persones impulsats per les institucions públiques i/o privades.

Des de la CCPC seguirem vetllant per fer arribar a les Entitats de base l'actualitat de totes les accions empreses i les reaccions aconseguides. Un cop més, des de la CCPC, hem seguit prioritzant informar als socis a mesura que s'anaven produint novetats sobre temes d'impacte e interès per a les entitats i recolzant al sector.



## Formació 2022 CCPC

---

El Pla formatiu de la Coordinadora es dissenya des de la Comissió Permanent de Tècnics. Cada any s'ofereix formació entorn a alguna temàtica d'actualitat i interès per als professionals del sector.

Aquest 2022 s'ha organitzat una formació pròpia i s'ha facilitat accés d'altre interessant per al sector en format telemàtic o presencial.

Les **formacions externes** han estat organitzades per entitats del sector, SOC, Consell de RRLL etc. Un exemple son:

- De la Direcció General de Cures, Organització del Temps i Equitat en els Treballs:
  1. Aplicació pràctica dels plans d'igualtat a les empreses. Primera part: marc normatiu, comissió negociadora i elaboració de la diagnosi: 9 de novembre de 2022 de 9.30h a 11.30h
  2. Aplicació pràctica dels plans d'igualtat a les empreses. Segona part: disseny del pla d'igualtat i implantació: 15 de novembre de 2022 de 9.30h a 12h
  3. Aplicació pràctica dels plans d'igualtat a les empreses. Tercera part: sistema seguiment i avaluació del pla d'igualtat: 30 de novembre de 2022 de 9.30h a 12h
  4. Registre retributiu i bretxa salarial: 26 d'octubre de 2022 de 09.30h a 11.30h
  5. Àmbits del pla d'igualtat: Mesures de temps de treball i coresponsabilitat: 8 de novembre de 2022 de 9.30h a 12h
- Del Consell de Relacions Laborals:
  1. Cicle Formatiu sobre la persona de referència dels protocols de prevenció de l'assetjament sexual i per raó de sexe.
  2. Cicle Formatiu de Responsabilitat Social del Consell de Relacions Laborals: Global Reporting Initiative (GRI).
- Fundació Once: Presentació de la guia jurídica bàsica 'Más de 100 preguntas acerca de la Discapacidad'
- Departament de Drets Socials: Webinar informativa bases subvencions Next

A nivell de **formació pròpia**, tot i que en un principi semblava que la Covid -19 ja no seria un obstacle, el cert es que al primer semestre del 2022 encara va tenir molt d'impacte en els serveis residencials i per tant ens vàrem haver d'ajustar a la realitat del moment posposant algunes propostes formatives per més endavant.

Al segon semestre si vàrem poder dur a terme l'acció formativa prevista i les jornades bianuals.

➤ Formació:

**MODELO DE ATENCIÓN PARA LA REDUCCIÓN DE CONTENCIONES**

**FUNDACIÓN CUIDADOS DIGNOS**

**PILAR 1: MODELO DE CUIDADO DE “AUTONOMÍA BENEFICENTE”**

- Conocer los Derechos de las Personas y el Principio de Autonomía.
- Conocer la importancia de la Participación Activa de la Persona Usuaria en la toma de decisiones respecto a los Objetivos, Actividades, Planes de Atención/ Intervención/ Vida en la organización. Importancia de mantener relaciones basadas en la Buena Comunicación y Confianza
- Evolución Histórica del Cuidado. La situación Ética actual.
- Los 4 Principios Bioéticos. Ejemplos Prácticos.

**PILAR 2: MODELO DE CUIDADO QUE TIENE COMO EJE A LA PERSONA**

- Asimilar la importancia de Conocer a la Persona Usuaria.
- Conocer el uso de un Plan de Comunicación que gestione la información de la Persona.
- Conocer la importancia de analizar casos desde su causa y prevención de situaciones problemáticas.
- Conocer la importancia del Buen Trato Profesionalizado hacia la Persona Usuaria en la organización o nivel asistencial.
- Herramientas que posibilitan la Atención/Planificación Centrada en la Persona.
- La Cultura del Buen Trato Individualizado para el abordaje de situaciones problemáticas.

**PILAR 3: MODELO DE ATENCIÓN VS MODELO DE GESTIÓN**

- Conocer el Modelo Vida y Persona y sus implicaciones en el día a día.
- Conocer la Atención/Planificación Centrada en la Persona y sus implicaciones respecto a la gestión de una organización.
- Desarrollo de las personas de la organización. Empoderamiento de la Persona Cuidada.
- Gestión del cambio de Cultura Organizacional

**PILAR 4: MODELO CUIDADO: INDICADORES VINCULADOS AL USO DE SUJECIÓN (FÍSICA Y/O QUÍMICA)**

- Conocer cómo se desarrolla una correcta gestión de sujeciones y aspectos legales a tener en cuenta
- Conocer cómo se inicia el proceso de eliminación de uso de sujeciones; aspectos legales cuando no utilizamos sujeciones; aspectos relacionados con la seguridad cuando no se utilizan sujeciones.
- Sensibilización hacia el No Uso de Sujeciones. Mitos y Realidades.
- Metodología GCES. Correcta Gestión, Control y Eliminación de las Sujeciones.
- Legalidad en el Uso de Sujeciones: Cultura de Protección Legal. Aspectos Legales del Uso de Sujeciones en el trabajo con las familias (documentación).
- Gestión No Sujeciones: El abordaje de la correcta gestión para el No Uso de las Sujeciones Físicas, incl. Barandillas y Químicas.
- Seguridad en la Eliminación y No Uso de Sujeciones.
- Prevención de Caídas y Agresividad.
- Alternativas a las Sujeciones

Valoracions: Les inscripcions inicials van superar les expectatives previstes. Es preveu una segona edició l'any 2023. Es un tema recurrent i d'aplicació normativa que preocupa als professionals tècnics i direccions. Cal poder donar eines i seguir treballant en la millora de l'atenció posant a la persona i les seves necessitats en el eix de la intervenció.

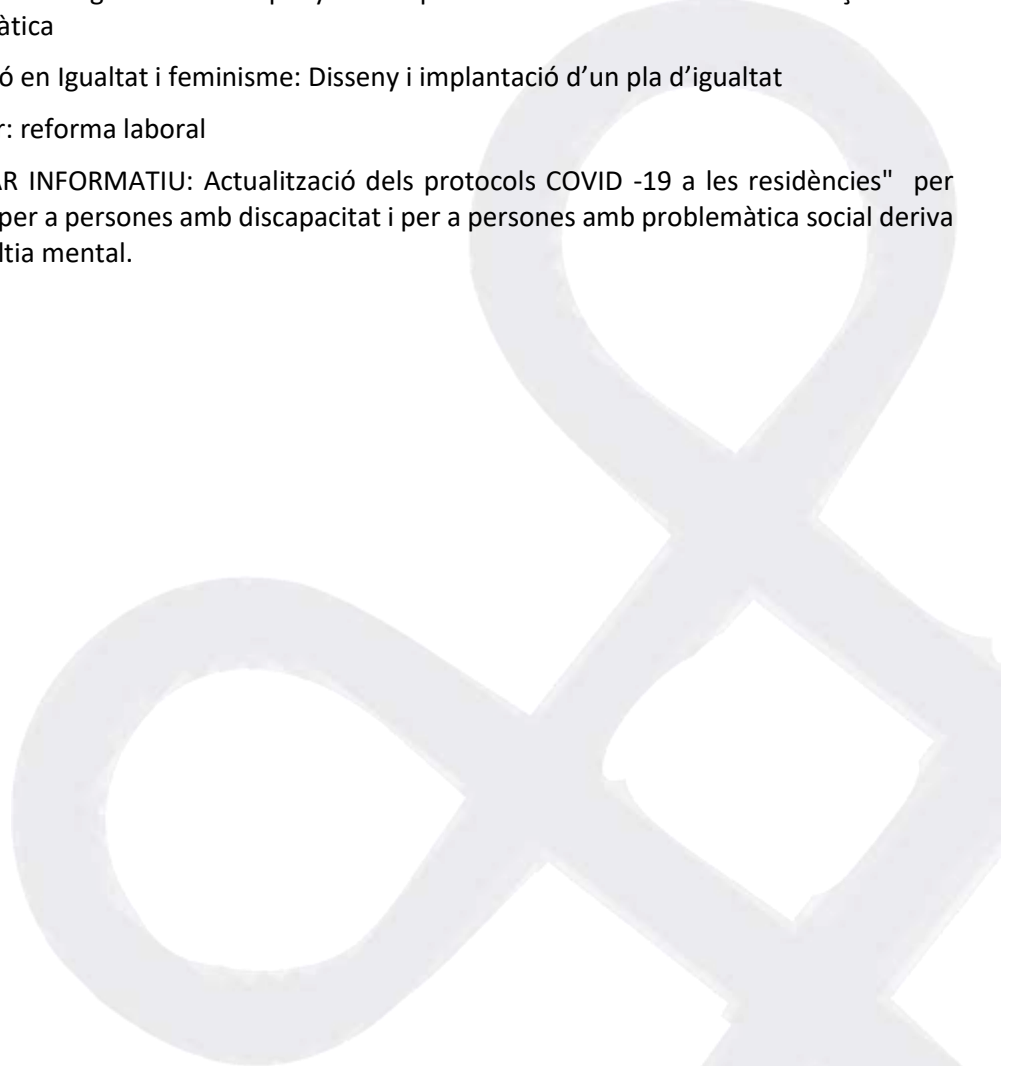
- Aquest 2022 s'ha creat un grup de treball dins de la Comissió Permanent per analitzar la situació de les valoracions a l'ingrés amb l'objectiu de poder unificar criteris i crear una " GUIA D' ACOLLIDA PER A FER VALORACIONS A L' INGRÉS" que ajudi als professionals de forma pràctica. Formen part d'aquest grup tècnics de diferents perfils i àmbits: psicologia, treball social, fisioterapeutes i direccions.

### **Programa formatiu de suport a les entitats:**

Degut a la situació que estaven vivint les entitats, vàrem decidir organitzar a través dels nostres assessors jurídics sessions formatives; també vàrem comptar amb la col·laboració de La Confederació.

Alguns exemples:

- Taller "Claus de la Bretxa Salarial de gènere: desmuntant mites i creences"
- Programa de millora de competències en matèria de contractació pública per a entitats del Tercer Sector Social
- Tallers del Programa d'acompanyament per a la millora de la Governança Democràtica
- Formació en Igualtat i feminisme: Disseny i implantació d'un pla d'igualtat
- Webinar: reforma laboral
- WEBINAR INFORMATIU: Actualització dels protocols COVID -19 a les residències" per centres per a persones amb discapacitat i per a persones amb problemàtica social deriva de malaltia mental.



## Jornada Tècnica de la Coordinadora 2022 – 26 d'Octubre

Com ja era habitual abans de la Covid-19, al 2022 s'han tornat a organitzar les Jornades de la CCPC. Enguany han comptat amb la presència del Molt Honorable conseller, el Sr. Campuzano.

Tot i la situació d'incertesa degut a una nova onada la participació de les entitats ha estat molt elevada. Al final varen poder participar **150 persones** complint sempre amb la normativa Covid d'aplicació.

Aquesta Jornada te l'objectiu de posar en comú i treballar diferents temes d'importància e interès per el nostre col·lectiu. S'organitzen ponències i exposicions on experts en la matèria i professionals del sector comparteixen els seus coneixements per tal de millorar la qualitat en l'atenció de l'usuari i sempre des de la vessant de l'atenció centrada en la persona.

Aquest cop i després de recollir demandes i necessitats de les entitats, el tema transversal va ser l'anàlisi sobre els perfils dels usuaris de nou ingrés i es va titular: **"Nous perfils? Noves realitats"**.

Inauguració de la XIVª Jornada a càrrec de Hrble. Conseller
Contextualització i presentació a càrrec de la Comissió Permanent
Dra. Ángeles Torres - Psiquiatra y Coordinadora del SEMS-DI de Reus <b>"Presentació des de la visió professional dels perfils actuals, context en el que arriben al servei, síndromes freqüents"</b> .
<b>COFFEE - BREAK</b>
Dra. Noemi Balmaña - Coordinadora Hospitalització Parcial Autisme, UnimTEA, HSJD i del centre IDAPP; Membre del Comitè Clínic Mas Casadevall i la Sra. Alex Peláez – Educadora Social <b>"Pla de suport i acompanyament de la persona adulta amb TEA; una mirada integradora"</b>
<b>EXPERIÈNCIES I BONES PRÀCTIQUES:</b> <b>"CR TEA CC, la visió de les famílies"</b> : Centre de Recursos TEA de la Catalunya Central <b>DONEM-LOS UNA OPORTUNITAT</b> - Eugènia Llovera i Mireia Rodríguez de F.Atendis <b>UTAC: assessorament dos casos amb necessitats específiques</b> - Andrea Oliva-Rifà i Judit Álamo. F. Vallparadis <b>Experiencia de la aplicación TEACCH en una residencia y centro de día</b> - Yolanda Andreu. F. Vallparadis
<b>DINAR</b>
Dra. Manso i Dra. Ruiz Unitat de Genètica. Hospital Taulí Sabadell. <b>"Novedades diagnósticas en discapacidad intelectual leve y comorbilidades psiquiátricas"</b> .
FI JORNADES a càrrec del Sr. Toni Albà

Valoracions: Els professionals van trobar un espai tècnic i pràctic on compartir coneixements i van poder rebre de primera mà informació sobre estudis recents i metodologies de treball aplicades al dia a dia. El 92,72% de les enquestes rebudes van puntuar de forma global la jornada entre bé i molt bé. Respecte al contingut global del programa, el 96% el va valorar amb els mateixos ítems. Un cop més varem aconseguir treballar un tema complexa comptant amb experts i bons professionals.

## Plataforma d'Indicadors de la Coordinadora (PIC)

---

La Plataforma PIC va iniciar el seu desenvolupament l'any 2009, a petició de la Junta Directiva de la CCPC, a partir d'un grup de treball integrat per professionals tècnics de diverses entitats associades, i coordinat per la Comissió Permanent de Tècnics, que han treballat plegats en la definició d'aquesta Plataforma, fent una tasca de selecció i definició d'Indicadors rellevants en referència a processos, organització i resultats obtinguts en centres residencials que atenen persones amb Discapacitat Intel·lectual i necessitats de suport extens i generalitzat.

### **Resum dades 2021 introduïdes en l'exercici 2022:**

Actualment recollim dades de 16 Entitats i 37 Serveis que atenen vora les 2000 persones amb discapacitat i presten serveis de diverses tipologies:

- Centre de Dia per a persones amb discapacitat intel·lectual.
- Residència i Centre de Dia per a persones amb discapacitat intel·lectual i necessitats de suport extens i generalitzat.
- Residència per a persones amb discapacitat intel·lectual i necessitats de suport extens i generalitzat.
- Residència per a persones amb discapacitat i necessitats de suport extens i Trastorns de Conducta.
- Llars –residència per a persones amb discapacitat intel·lectual.

El primer any en el que es varen recollir resultats va ser el 2011 i des de llavors s'han anat introduint cada any.

Alhora d'interpretar els presents resultats cal tenir en compte que la fiabilitat de les dades es garanteix:

- Pel compromís de les entitats participants
- Per un sistema de controls interns del programa.
- Per una revisió de totes les dades introduïdes per part de la Comissió tècnica de la PIC abans de la seva validació.

En cas de dades contradictòries o susceptibles d'errades es demana a l'entitat que les ha introduïdes la seva revisió. Si no han estat revisades s'eliminen de la plataforma.

De la informació aportada aquest any per les diferents entitats que han pogut participar, hem extret la següent informació:

- ✚ Edat mitja de les persones ateses en serveis de residència o llars: 49,57 anys.
- ✚ Edat mitja de les persones ateses en serveis de Centre de Dia: 33,14 anys.

✚ Nivell de dependència de les persones ateses:

- Sense dependència: 0,26 %
- Nivell de dependència I: 15,45 %
- Nivell de dependència II: 26,27 %
- Nivell de dependència III: 56,69 %
- Sense valoració: 1,32 %

✚ Presència d'alteracions del comportament (ICAP)

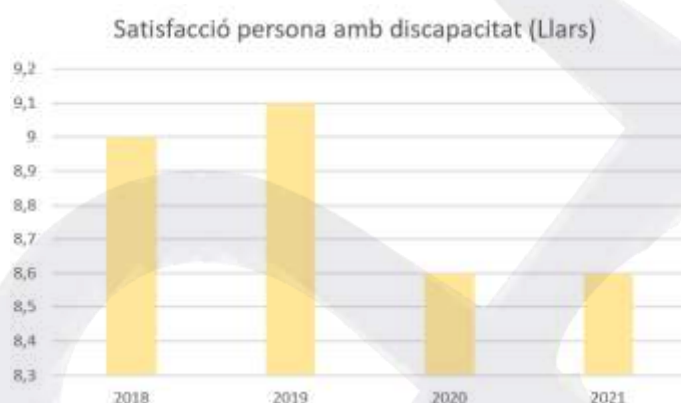
- Sense problemes: 34,70 %
- Problemes lleus: 22,77 %
- Problemes moderats: 20,02 %
- Problemes greus i molt greus: 18,02 %
- Sense valoració: 3,97 %

✚ Edat mitja dels treballadors: 39,8 anys.

✚ Antiguitat dels treballadors: 8,49 anys.

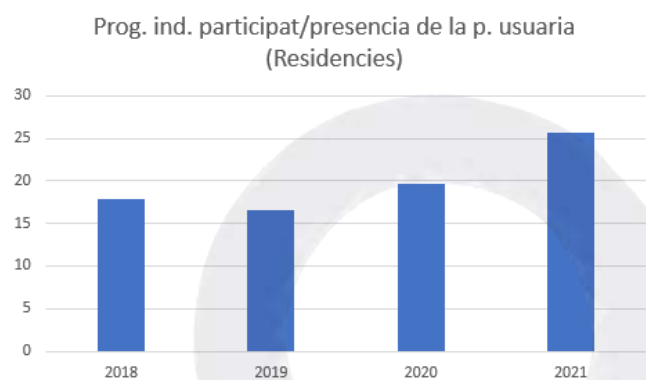
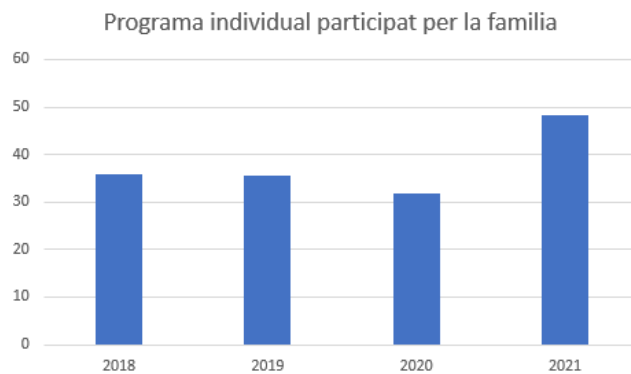
Alguns indicadors a destacar dels analitzats al 2021:

- ✚ **Satisfacció persones amb discapacitat:** Lleuger descens en la satisfacció percebuda per part de les persones amb discapacitat des del l'any 2020 i mantingut en l'any 2021.

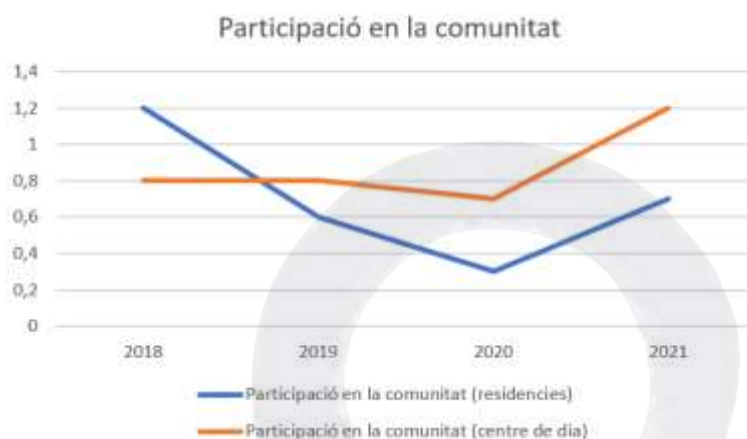
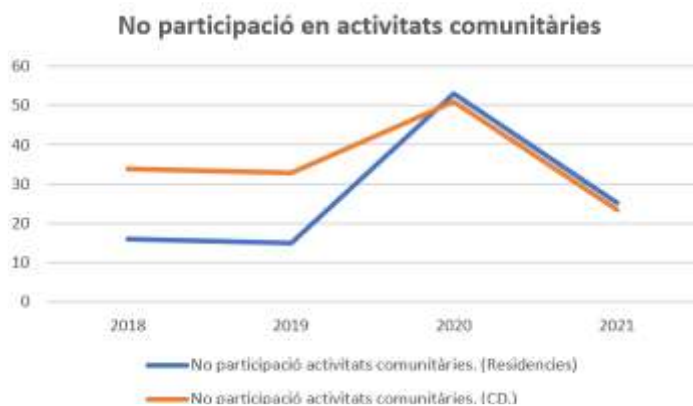


- ✚ **Programa individual:** En termes general es mostra una tendència a la major participació d'usuaris i familiars en l'elaboració dels plans individuals. Aquest augment no solament igualen els valor obtinguts abans de la covid sinó que en l'exercici 2021 es superen.

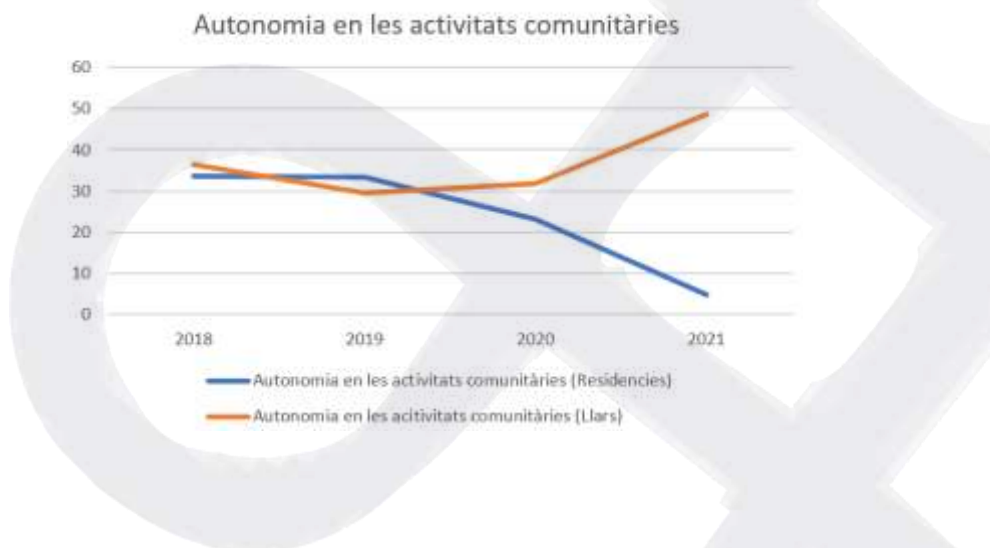
Els següents gràfics en mostren l'evolució :



- + **Activitats:** La realització d'activitats comunitàries representen en aquest 2021 una recuperació respecte els resultats de l'any 2020, però en termes generals no assoleixen encara el valors precovid; especialment en els serveis residencials. Destaca el augment en nombre d'activitats comunitàries en centre dia que es degut a l'activitat d'alguns centres inserit en la comunitat.

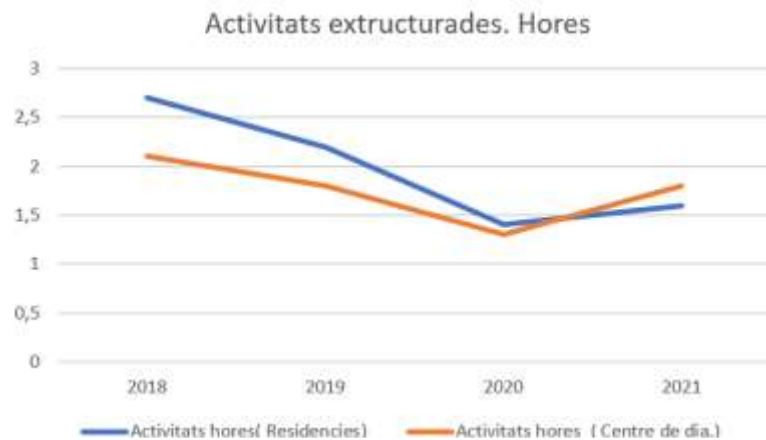


Les residències d'atenció a persones amb suport extens i patologia mental presenten un retrocés significatiu referent al nombre de persones que realitzen activitats comunitàries amb autonomia.





En les residències les activitats “estructurades” que es desenvolupen dins els equipaments recuperen valors però encara lluny d’abans de la covid.



L’any 2021 ha tingut una forta presència de covid amb incidència sobre tot en els serveis residencials que ha esdevingut en un major nombre d’hospitalitzacions i mortalitat

Per contra els serveis de llars residències i centre de dia han patit conseqüències menys significatives malgrat una incidència important

Degut al dinamisme de la PIC els indicadors es revisen anualment i es proposen nous indicadors o la supressió d’aquells que es consideren poc vàlids o poc fiables. Aquest fet implica que els nous indicadors disposin de menys dades històriques.

## Grups de Treball

---

La Comissió de tècnics convoca i coordina diversos Grups de Treball pel desenvolupament i seguiment de temes específics d’interès i que permeten aprofundir en aspectes concrets que, en general, seran d’aplicació a la PIC.

Aquests grups estan oberts a la participació de tots aquells professionals de les entitats que són membres i que hi vulguin participar.

Durant el 2022 i degut a la situació viscuda en els centres es van haver d’anular alguns projectes plantejats però a partir del segon semestre de l’any es va crear el GT Guia d’Acollida.

## ACTIVITAT 2022 ACCP

---

### **Mesa Negociadora del IXè Conveni Col·lectiu de Treball de Catalunya de Residències, Centres de Dia i Llars Residències per a Persones amb Discapacitat Intel·lectual (Codi Conveni 79001195011996)**

L'Agrupació és la patronal que negocia el Conveni Col·lectiu de Treball de Catalunya de Residències, Centres de Dia i Llars-residència per a l'atenció de persones amb Discapacitat Intel·lectual.

Es objectiu de l'entitat promoure, estar presents i incidir en el marc català de relacions laborals del sector a través de la negociació col·lectiva.

El Conveni vigent és el IX Conveni Col·lectiu de Treball de Catalunya de Residències, Centres de Dia i Llars Residències per a Persones amb Discapacitat Intel·lectual, i es va signar per els anys 2021-2022.

Es va tramitar al desembre de 2022 i es va publicar al DOGC durant el mes de febrer de 2023; automàticament es va obrir un nou procés negociador que ha de permetre pactar un nou conveni a partir del 2023.

El 16 de gener de 2023 es va constituir la Mesa Negociadora del Xè Conveni, formada per 3 representants d'UGT, 3 de CC.OO. i 5 representants de l'Agrupació Catalana de Centres per a Persones amb Discapacitat Intel·lectual i 1 representant de AEES Dincat.

Des de llavors, la Mesa s'ha reunit i s'ha començat a treballar en la redacció del conveni i el seu contingut. La intenció es actualitzar la normativa vigent i clarificar la redacció d'alguns articles que han estat generant diverses consultes a la comissió paritària, a l'espera de saber els increments per al 2023, que han de dotar als serveis i revertir en part als professionals, per a la millora de la qualitat de vida de les persones usuàries i donar estabilitat professional al sector.

### **Comissió Paritària**

---

És l'òrgan que s'encarrega de la interpretació, seguiment, control, definició i vigilància del Conveni Col·lectiu. A la Comissió paritària es poden sotmetre els conflictes col·lectius que suposin la interpretació de les normes del present conveni.

Els membres de la Comissió Paritària són:

#### Representants Patronal

##### ACCP

Eduard Martín Puente - President

Anna González Julià - Vocal

Laura Mestre Porqueres - Vocal

Caridad Engra Lozano - Vocal

Ariadna Bru Fornells - Vocal

##### AEES Dincat

Jordi Gonzalez Barrufet - Vocal

#### Representants Sindicals

##### UGT

Javier Moreno Gonzalez - Secretari

Rafael Cardona Ceadea - Vocal

Carlos Moreno Gonzalez – Vocal

##### CCOO

Matilde García García - Vocal

Jose Manuel Benítez Grimaldi - Vocal

Mireia Domínguez Gáñez - Vocal

A banda, en aquesta Comissió també hi poden actuar en qualitat d'assessors, amb veu però sense vot, les persones que les parts designin.

## **Junta i Grup de Treball de Patronals amb La Confederació:**

---

L' ACCP es entitat adherida a la Confederació i, com a tal, participa en diversos grups de treball com són els de Concertació i Contractació Pública, Comissió salut mental i discapacitat, Formació i d'altres que ens mantenen en contacte amb entitats del tercer sector. Durant l'any 2022 des de l'ACCP hem seguit fent difusió de tota l'activitat liderada per La Confederació que afecta a les entitats del sector: Formacions, Jornades, Taules de debat, Representativitat, etc.

Com membres de la Junta de La Confederació al desembre es va mantenir una reunió amb el Honorable Conseller, el Sr. Campuzano i membres del seu equip: Oriol Amorós, secretari general del departament, Núria Valls, secretària d'Infància, Adolescència i Joventut, Lluís Torrents, secretari d'Afers Socials i Famílies, Xavier Godàs, director general d'Acció Cívica i Comunitària i Oriol Puig, cap de gabinet del conseller.

A la reunió es varen tractar una gran diversitat de temes que afecten al Tercer Sector Social i a l'atenció a les persones del nostre país, amb el rerefons de l'històric infrafinançament que pateix el sector.





**Dades de contacte:**

**CCPC / ACCP**

Ctra. Flor de Maig Km 2,8  
08290 Cerdanyola del Vallès  
Barcelona

Tlf 935805227 Mbl 620911333 [coordinadora@coordinadoraprofunds.org](mailto:coordinadora@coordinadoraprofunds.org)



**COORDINADORA DE CENTRES  
PER A PERSONES AMB DISCAPACITAT  
INTEL·LECTUAL DE CATALUNYA**  
AGROPACIÓ CATALANA DE CENTRES PER A PERSONES  
AMB DISCAPACITAT INTEL·LECTUAL