



dincat



Evidències i treball federatiu

Índex

1. Objectiu de la ponència
2. Què volem fer al projecte de salut?
3. Evidències i accions
4. Futures línies de treball



Objectiu

Posar en valor la importància de la recerca com a font d'evidències en la feina del tercer sector.

(i donar-vos a conèixer recursos de Dincat)



Què volem fer?

(al projecte de salut)

- 1 Millorar la salut **integral** de les persones amb discapacitat intel·lectual.
- 2 Millorar la salut **mental** de les persones amb discapacitat intel·lectual.

Què volem fer?

(i amb qui)

**Professionals
sanitaris i 3r
sector**

Administracions

Famílies

Persones amb DID



Què volem fer?

(al projecte de salut)

ISRAEL BELCHI INTENTANT PLANIFICAR



EL PROJECTE DE SALUT

Què volem fer?

(al projecte de salut)



ChatGPT

- Millorar l'accés a instal·lacions esportives
- Millorar l'atenció a primària
- Formar a professionals sanitaris
- Prevenir l'estigma de la SM
- Adaptar teràpies
- Educació sobre salut a pdid

Què volem fer?

(al projecte de salut)

Què és important?

Què té impacte?



Evidències

Informe Sèneca



Informe SENECA

Envejecimiento y discapacidad
Intelectual en Cataluña

2000-2008



[Enllaç](#)

- Les persones amb did envelleixen abans que les persones sense did.
- Els motius no tenen a veure amb la did amb excepcions.
- El motiu és una pitjor salut causada per:
 - Falta de campanyes de salut públiques dirigides al col·lectiu.
 - Escàs accés als serveis sanitaris.
 - Escassa qualitat dels serveis sanitaris i socials rebuts.

Evidències i accions

Estudis POMONA - II i POMONA-Esp



- Les persones amb did tenen un perfil de salut diferent.
- Hi ha certes malalties que són més prevalents.
- Algunes d'aquestes no s'expliquen per la presència de did.
- Hi ha certes malalties que són menys prevalents.
- Problema amb la medicació.
- Falta identificació etiologia did.

Evidències i accions



Informe SENECA

- Falta de campanyes de salut



- Problema amb la medicació.

Proposta No de Llei

- Reduir la sobremedicació de les persones amb discapacitat intel·lectual (DI) i del desenvolupament (TEA).
- Identificar potencials incidències de prescripció.
- Potenciar la revisió clínica del pla de medicació.
- Evitar els problemes de seguretat relacionats amb la medicació.
- Eliminar les prescripcions psicofarmacològiques sense diagnòstics psiquiàtrics que les justifiquin.

Evidències i accions



Informe SENECA



- Falta de campanyes de salut

- Problema amb la medicació.

STOMP and STAMP

Stopping The Over-Medication of children and young People with a learning disability, autism or both (STOMP)
and
Supporting Treatment and Appropriate Medication in Paediatrics (STAMP)

STOMP&STAMP

- Projecte rèplica del de l'NHS britànic.
- En col·laboració amb el Departament de Salut.
- Creació de materials per dur a terme una campanya per aturar i prevenir la sobremedicació psiquiàtrica a persones amb discapacitat intel·lectual.



[web del projecte britànic](#)

Evidències i accions



Informe SENECA

- Escàs accés als serveis sanitaris



escolta'm



10 pautes per donar suport a una persona amb discapacitat intel·lectual i del desenvolupament a la consulta

- 1 Procura que el meu temps d'espera sigui breu.
- 2 Dirigit-te a mi encara que vingui acompanyat.
- 3 Tracta'm com un pacient més i parla'm com un adult.
- 4 Adapta el teu llenguatge a la meua capacitat de comprensió.
- 5 Assegura't que disposes dels suports necessaris per prendre decisions sobre la meua salut.
- 6 Intenta que em senti consultat.

El meu passaport per anar al metge

Aquesta informació ha d'acompanyar-me quan vagi al metge o hagi d'ingressar en un hospital.



La meua foto

Data en què s'ha elaborat

- Coses que has de saber sobre mi
- Coses que són importants per a mi
- El que m'agrada i el que em desagrada



Evidències i accions



Informe SENECA



- Escassa qualitat dels serveis sanitaris i socials rebuts.



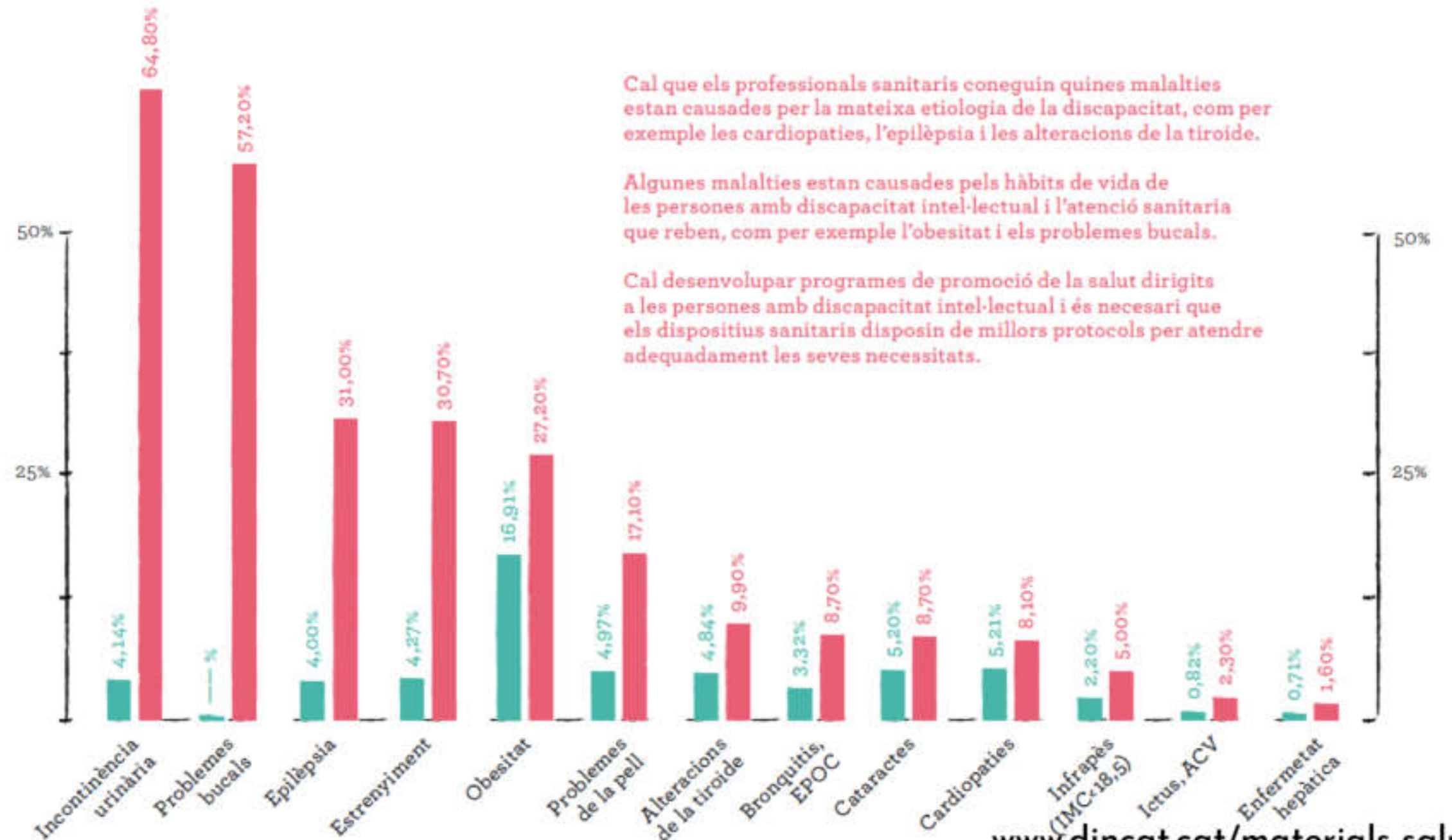
Evidències i accions



3 Certes malalties són més habituals entre les persones amb discapacitat intel·lectual que entre les persones sense discapacitat.

Població general
Dades provinents de l'Encuesta Europea de Salud en España 2014 INE.

Persones amb discapacitat intel·lectual
Dades provinents de l'informe POMONA-ESP 2018.



Cal que els professionals sanitaris coneguin quines malalties estan causades per la mateixa etiologia de la discapacitat, com per exemple les cardiopaties, l'epilèpsia i les alteracions de la tiroide.

Algunes malalties estan causades pels hàbits de vida de les persones amb discapacitat intel·lectual i l'atenció sanitària que reben, com per exemple l'obesitat i els problemes bucal.

Cal desenvolupar programes de promoció de la salut dirigits a les persones amb discapacitat intel·lectual i és necessari que els dispositius sanitaris disposin de millors protocols per atendre adequadament les seves necessitats.

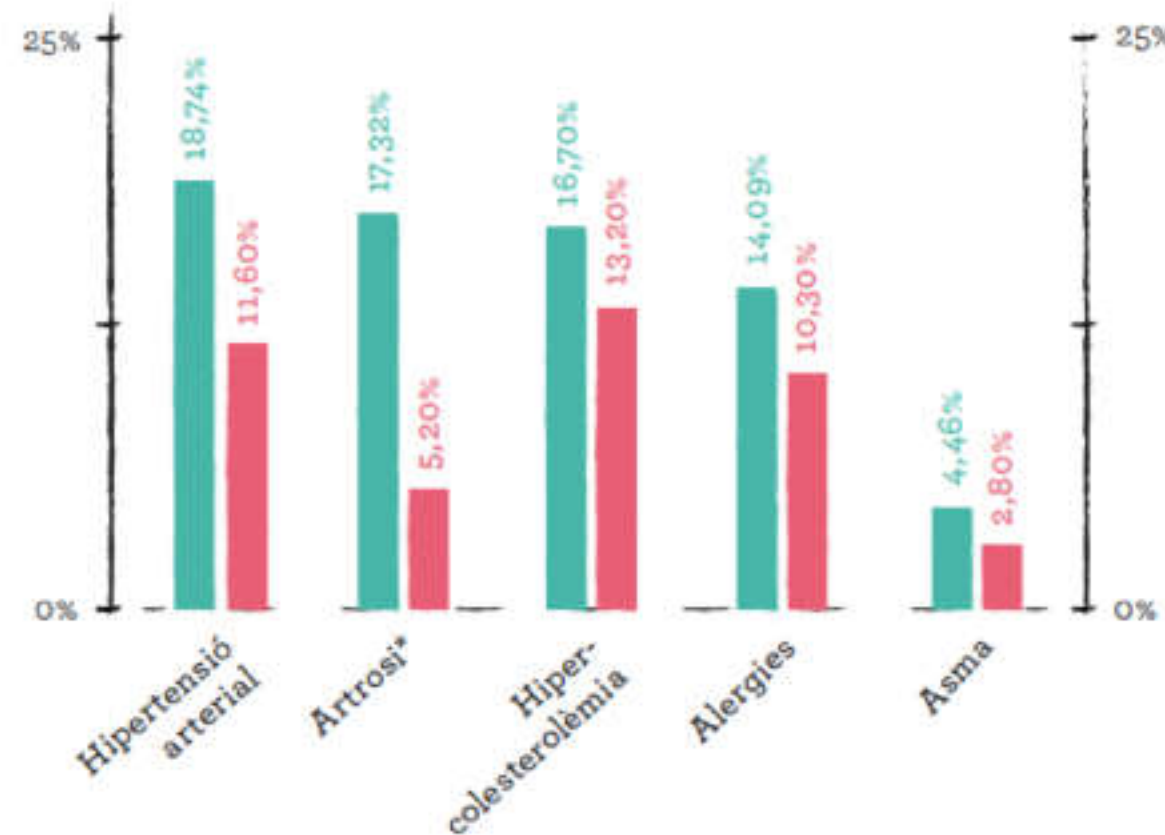
Evidències i accions



4

Existeixen certes malalties que es diagnostiquen molt poc en les persones amb discapacitat intel·lectual.

- **Població general**
Dades provinents de l'Encuesta Europea de Salud en España 2014 INE.
- **Persones amb discapacitat intel·lectual**
Dades provinents de l'informe POMONA-ESP 2018.



Algunes de les possibles explicacions d'aquest fenomen:

Problemes de comunicació de les persones amb discapacitat intel·lectual.

Efecte eclipsador
(fenòmen que descriu la tendència a atribuir manifestacions psiquiàtriques a la discapacitat i no a problemes de salut mental).

Falta de formació del personal sanitari sobre la salut de les persones amb discapacitat intel·lectual.

* En el cas de la població general només s'ha inclòs artrosi, mentre que en el cas de les persones amb discapacitat intel·lectual s'ha inclòs artrosi, artritis i reuma.

Evidències i accions



5

Atenció especialitzada en salut mental.

Les persones amb discapacitat intel·lectual poden patir els mateixos problemes de salut mental que les persones sense discapacitat.

Els problemes de salut mental són més freqüents en les persones amb discapacitat intel·lectual (33.4% de la mostra).

La causa dels problemes de salut mental no és la discapacitat. Les causes són les mateixes que la població general.

Cal que la sanitat pública garanteixi una xarxa especialitzada en salut mental i discapacitat intel·lectual amb professionals ben formats.

Evidències i accions

La salut mental és cosa de tots





La salut de les persones amb discapacitat intel·lectual: **què hem de tenir en compte?**
 Guia pràctica per a professionals de la salut

Fluoxetina


Aquest full t'ajudarà a entendre millor per què el teu metge o metgessa t'ha receptat la Fluoxetina.


Per a què serveix la Fluoxetina?

 La Fluoxetina és un medicament antidepressiu. Això vol dir que es fa servir quan sentim massa tristesa o tenim depressió. També es fa servir quan tenim ansietat o un trastorn obsessivocompulsiu.

 La Fluoxetina t'ajudarà si sents tristesa, si estàs nerviós o nerviosa, si no estàs tranquil o tranquil·la, o també si t'entados sovint.

Com he de prendre la Fluoxetina?

 El teu metge o metgessa t'explicarà com prendre la Fluoxetina.

 Has de saber en quins moments del dia l'has de prendre, si has de fer-ho abans o després d'un àpat, durant quants dies o setmanes, i si pots trencar la pastilla o desfer-la en aigua perquè sigui més fàcil d'empassar.

Has de continuar prenent la Fluoxetina tot i que passats uns dies et sentis millor. No deixis de prendre la Fluoxetina fins que t'ho digui el teu metge o metgessa.

Què passa si m'oblido de prendre la Fluoxetina?

Si t'oblides de prendre la Fluoxetina, avisa algú de confiança i comenta-l'hi. Pren la següent pastilla a l'hora que et toca prendre-la. Mai prenguis la pastilla de Fluoxetina que et toca juntament amb la que t'has oblidat, és a dir, no en prenguis dues de cop.

Quins són els efectes secundaris de la Fluoxetina?

Quan prenem un medicament, es produeixen efectes en el nostre cos.

Fits efectes que no buscàvem que apareixen quan prenem un medicament s'anomenen efectes secundaris.

No tothom nota efectes secundaris quan pren un medicament.

La majoria d'efectes secundaris no són greus i desapareixen al cap d'uns dies. Alguns d'aquests efectes secundaris no passen gairebé mai.

Alguns efectes secundaris de la Fluoxetina són:

-  Tenir dificultat per dormir.
-  Tenir diarrea.
-  Tenir estrenyiment.
-  No tenir gana.
-  Tenir la boca seca.
-  Sentir-se nerviós o nerviosa.

Evidències i accions



DEP. SALUT formació SM

08. Salut Mental IV. Etapa infanto-juvenil.mp4



Israel Belchi
Última edició: dimecres a les 4:37



DEP. SALUT formació SM

06. Salut Mental III. Conductes repetitives.mp4



Israel Belchi
Última edició: 18 d'octubre



DEP. SALUT formació SM

04. Salut Mental II. Trastorns del son.mp4



Israel Belchi
Última edició: 17 d'octubre



DEP. SALUT formació SM

03. Epilepsia i discapacitat intel·lectual.mp4



Israel Belchi
Última edició: 17 d'octubre



DEP. SALUT formació SM

02. Salut Mental I.mp4



Israel Belchi
Última edició: 21 de setembre



DEP. SALUT formació SM

01. Definició de la discapacitat intel·lectual, FIL i TEA.mp4



Israel Belchi
Última edició: 19 de setembre

Futures línies de treball

dincat 

ISGlobal  Institut de
Salut Global
Barcelona



**Estudi sobre l'impacte de la pandèmia
de la COVID-19 en les persones amb
discapacitat intel·lectual**

Focus en incidència i clínica de la COVID-19;
ús del sistema de salut i impacte a la qualitat de vida

MÉTODO CIENTÍFICO



OBSERVACIÓN



PLANTEAMIENTO
DEL PROBLEMA



HIPÓTESIS



EXPERIMENTACIÓN



REGISTRO Y
ANÁLISIS



CONCLUSIONES

